

# Noi descoperiri arheologice la Enisala Jud. Tulcea

În cadrul unui plan mai vast de cercetare a satului medieval Enisala<sup>1</sup>, în anul 1979 s-a executat un sondaj pe un platou de la poalele cetății medievale<sup>2</sup>, în punctul numit de localnici „Palanca”. Din periegezele efectuate în această zonă, într-o perioadă anterioară, de directorul Muzeului „Deltei Dunării”, Gavrilă Simion, precum și din cercetările de suprafață ale autorilor au rezultat o serie de materiale ceramice ce indicau existența unei așezări din secolele XIV—XV. Investigarea arheologică a zonei era impusă și de lucrările din acest punct. O parte din teren fiind cultivat cu viță de vie, în timpul pregătirii acestuia pentru plantat, au apărut numeroase fragmente de oase umane<sup>3</sup>, iar restul se distrugea datorită excavațiilor din ultimii ani (fig. 2).

În afara vestigiilor din epoca medievală, aici mai este documentată existența unor materiale neolitice, din prima și din a doua epocă a fierului, din perioada romană și feudal-timpurie.

Interesat de materialele hallstattiene, Sebastian Morintz a efectuat un sondaj în acest punct în anul 1969. Cu acel prilej în straturile superioare au apărut materiale medievale contemporane cu cele descoperite la cetatea medievală<sup>4</sup>.

În anul 1979 s-a trasat o secțiune de 80×2 m, aceasta reprezentând lungimea maximă a suprafeței ce mai poate fi investigată<sup>5</sup>. Aici au fost surprinse urme de locuire din mai multe perioade: silixuri neolitice, gropi dintr-o așezare hallstattiană, ceramică din a doua epocă a fierului și din perioada romană, ceramică și morminte medievale. Dintre acestea stratigrafic au fost surprinse materialele hallstattiene și mormintele medievale (fig. 1).

De-a lungul secțiunii, pe o distanță de numai 31 m au fost descoperite 12 gropi și o locuință cu podea din lut bătătorit, distrusă în cea mai mare parte, de pe care s-au recoltat mai multe fragmente ceramice. O parte

dintre ele proveneau de la străchini cu buza arcuită spre interior și ușor canelată, iar altele dintr-un vas mare deformat din cauza arderii secundare. Buza vasului era dreaptă iar partea superioară a corpului era decorată cu un briu alveolar aplicat și întrerupt de proeminențe cu vârful în sus. Cea mai mare parte a materialului ceramic, reprezentând inventarul de bază al așezării, a fost recoltat din umplutura gropilor, care erau de mărimi mari și mici. La unele gropi pereții erau drepecți, iar forma este în general aceea de sac. Erau săpate de la baza stratului de cultură, de culoare cenușie, mergând în solul galben până la maxim 0,80 m. Pe lângă materialul ceramic fragmentar au fost scoase oase de animale, de pește, zgură, fier, bombarde, un frecător, pietre, chirpici cu urme de nuiete, cenușă și o fibulă de bronz.

În cadrul ceramicii descoperite aici distingem două categorii. Din prima categorie fac parte vasele de bună calitate, lucrate din pastă aleasă având culoarea neagră, neagră-cenușie sau cărămizie. Suprafața exterioară a unor vase este acoperită cu slip, lustruit cu grijă și uneori are un luciu metalic.

Cea de a doua categorie este formată de vasele lucrate din pastă grosieră, insuficient frământată, având multe pietricele în compoziție. Suprafața acestor vase este mai mult sau mai puțin netezită, iar culoarea este cărămizie sau bej-cenușie. Din punct de vedere cantitativ putem spune că predomină fragmentele ceramice din a doua categorie.

Primei categorii îi aparțin următoarele forme de vase întregite parțial:

Străchinile sînt cele mai frecvente, au corpul tronconic, cu buza arcuită spre interior, decorate la exterior cu caneluri oblice, largi și uneori mai dese (fig. 4/2—3). O astfel de străchină făcută din pastă de bună calitate, compactă avînd la partea superioară culoarea cărămizie, iar la partea inferioară, culoarea cenușie, prezintă pe buza caneluri foarte fine, ușor incizate și care apar între-

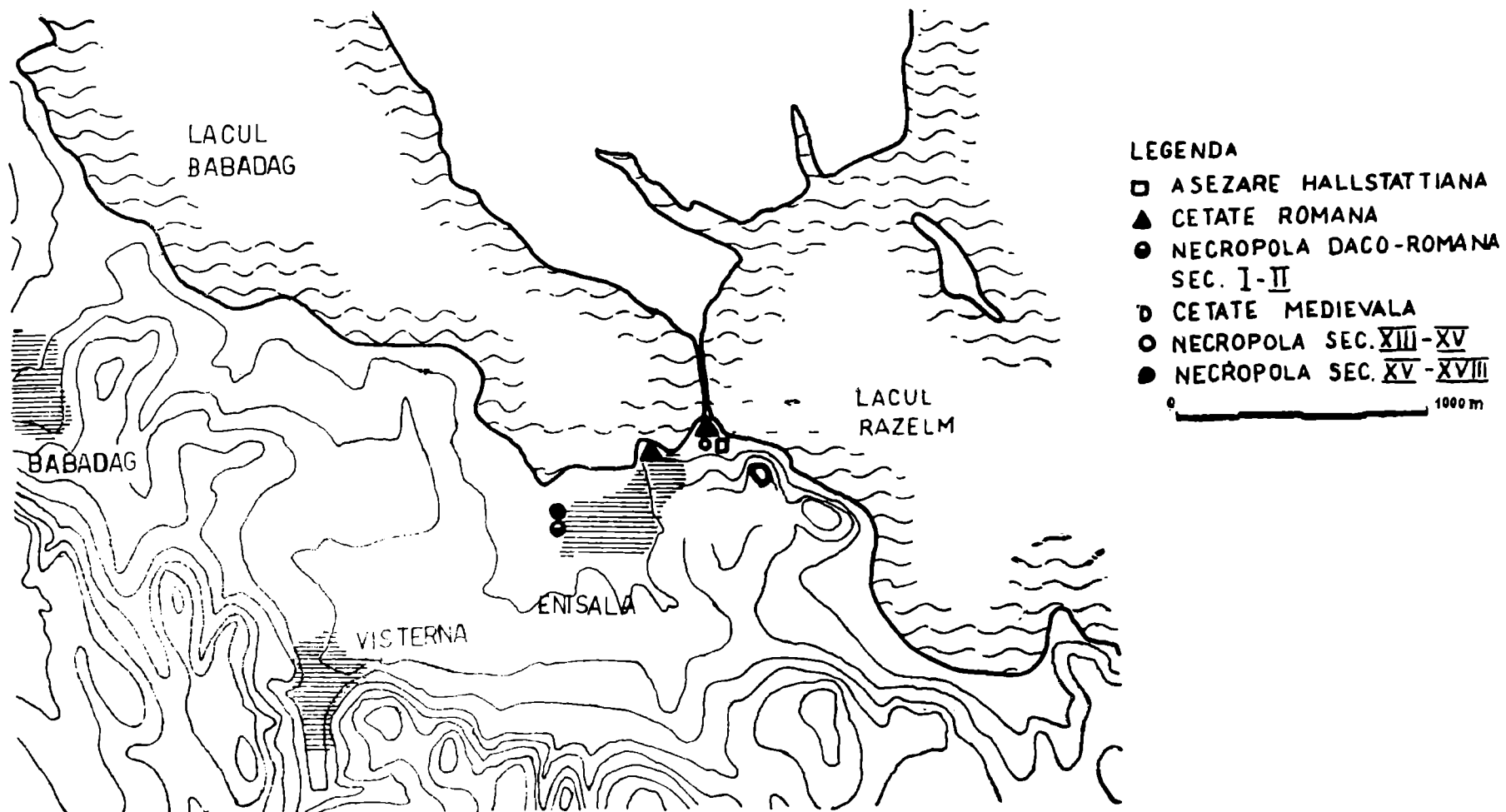
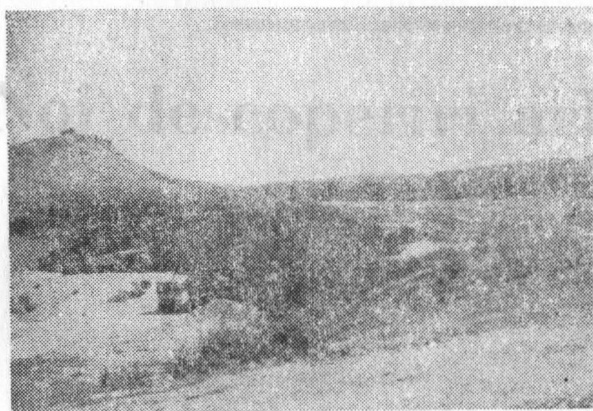
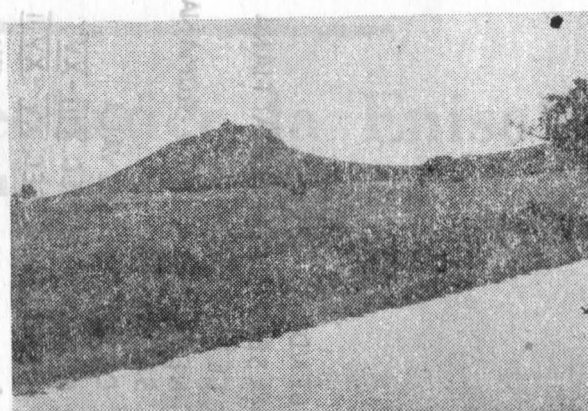


Fig. 1. Enisala, Zona arheologică.



1

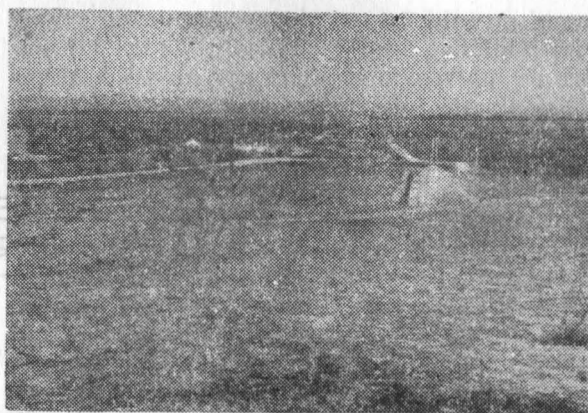


1



2

Fig. 2. Enisala. Punctul „Palanca”.



2

Fig. 3. Enisala. Săpătura de salvare.

rupte (fig. 4/4). Un exemplar de mărime mai mică are buza simplă (fig. 4/1).

Cănille bitronconice scunde și cu gura larg deschisă descoperite în acest sondaj sînt în număr mic, doar un exemplar este întregibil. Acesta este lucrat dintr-o pastă cu multe concrețiuni calcaroase, culoare neagră, lustruit bine atît la interior cît și la exterior, cu buza evazată, iar fundul prevăzut cu „umbo”. Pe umărul puternic profilat se află o bandă îngustă de caneluri oblice, dese, întrerupte de două grupe formate din cîte două mici proeminențe conice alăturate, dispuse de o parte și alta a vasului și intercalate la rîndul lor de alte proeminențe (fig. 5/1, 3). Probabil acest vas a avut două toarte supraînălțate, dar numai una se păstrează parțial. Toarta era mult mai lată în partea superioară și decorată cu ușoare caneluri longitudinale, care se îngustau spre baza de prindere pe umăr.

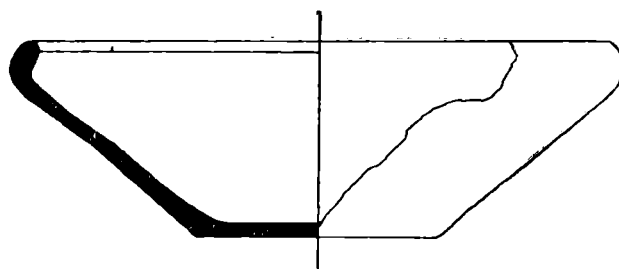
Ceștile descoperite sînt de asemenea în număr mic. Ele prezintă toarta supraînălțată în formă de bandă îngustă și au pereții arcuiți. Un exemplar prezintă un strat de slip de culoare cenușie, lustruit mai mult la exte-

rior și decorat pe corp cu un șir orizontal de împunsături circulare care înconjoară și baza toartei (fig. 5/2, 4). O serie de exemplare au pe corp o bandă îngustă de caneluri aproape drepte și întrerupte de mici proeminențe, iar altele sînt decorate numai cu proeminențe sub formă de cornițe cu vîrfurile în sus (fig. 6/1—2).

A fost descoperit și un singur vas de mărime mijlocie, cu gîtul oblic, buza era probabil evazată la exterior, corpul foarte bombat, fundul lipsește. La exterior prezintă un strat de slip negru-cenușiu, care a fost lustruit și care a căzut în cea mai mare parte. Trecerea dintre gît și corp accentuată de un mic prag. Corpul este decorat cu caneluri oblice foarte slab redate, întrerupte într-un loc de o mică proeminență conică (fig. 6/3).

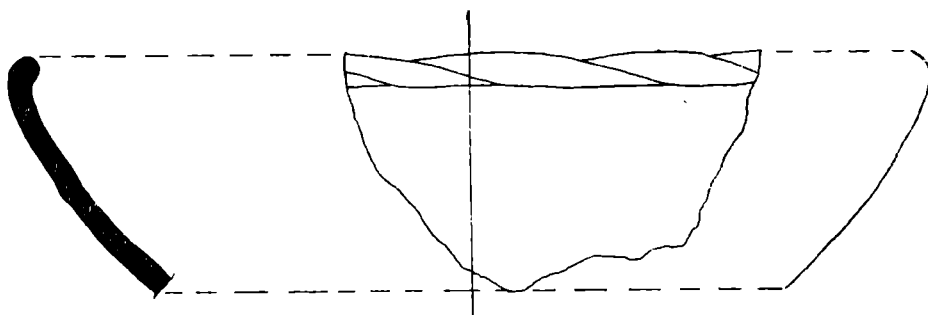
Din prima categorie nu s-au reconstituit alte forme, totuși o mare parte dintre fragmentele ceramice provine de la vasele mari cu buza evazată sau ușor arcuită, iar pe corpul bombat apar mici proeminențe.

Formele celei de a doua categorii ceramice sînt puține chiar dacă predomină cantitativ.



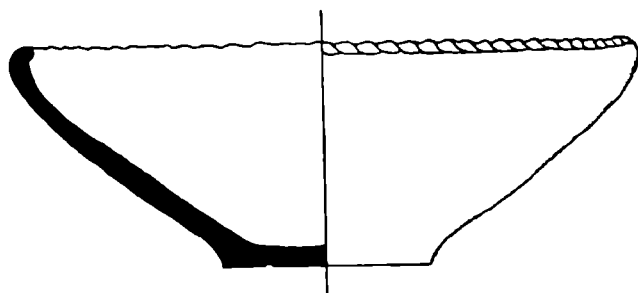
1:2 INV 24004

1



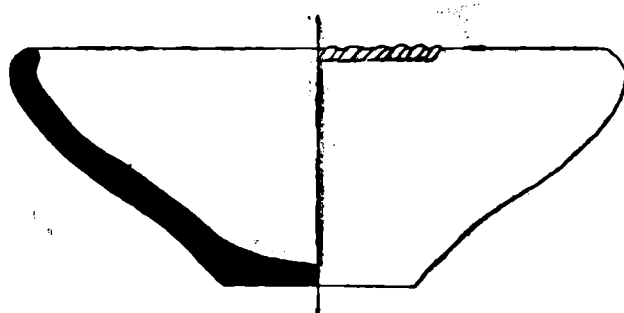
1:2 INV 24011

2



1:3 INV 24003

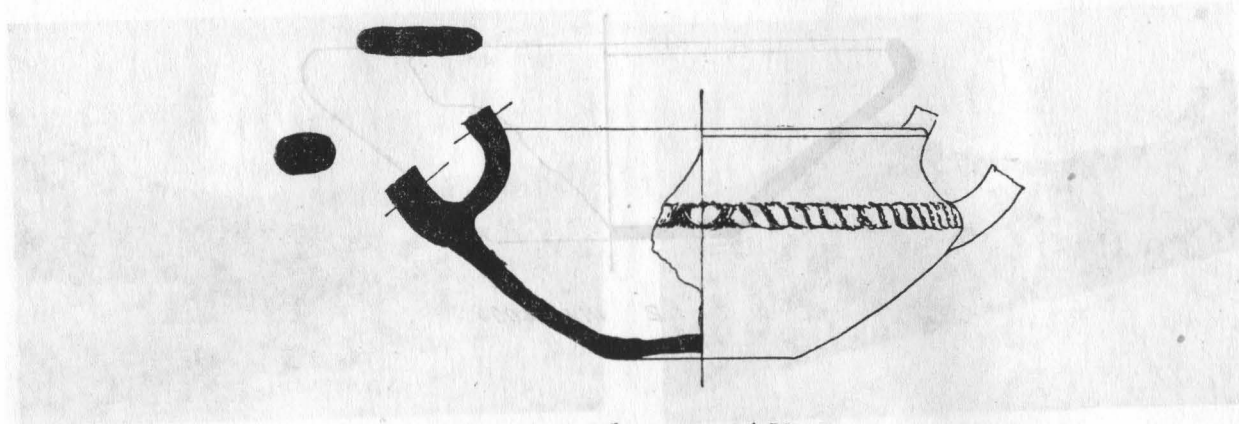
3



1:3 INV 24007

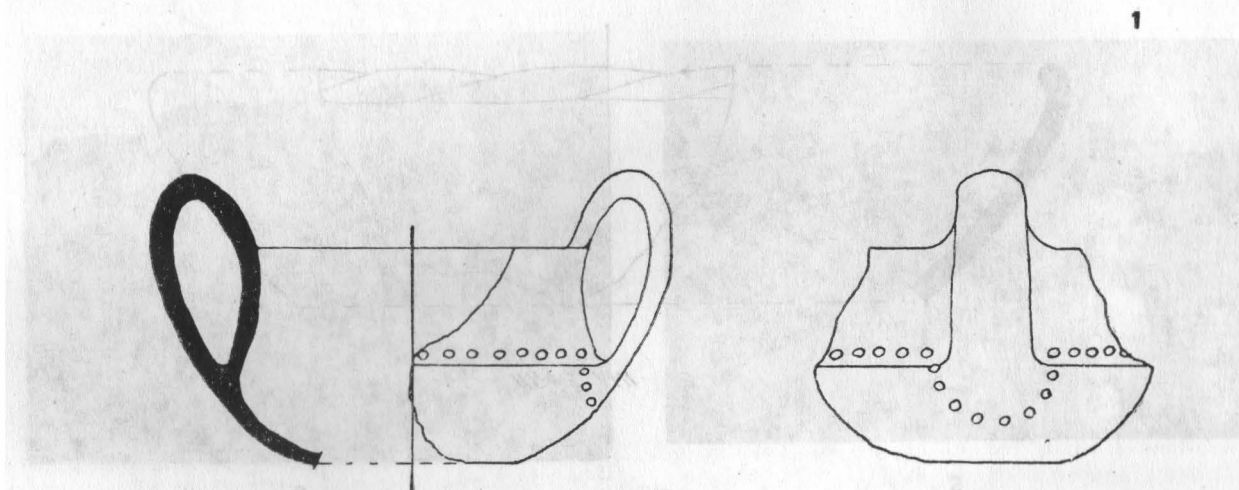
4

Fig. 4. Enisala. Străchini hallstattiene.



1:2 INV 24001

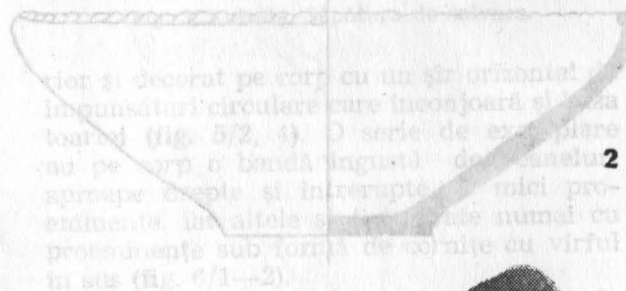
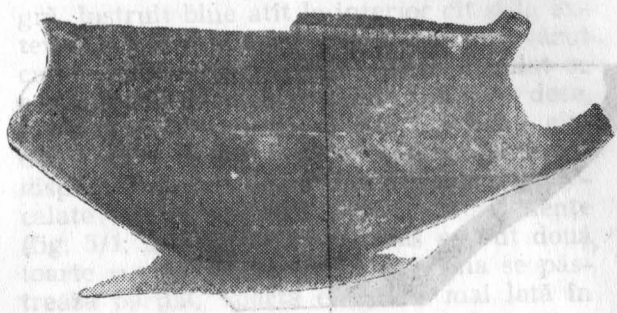
1



1:2 INV 24006

rupte (fig. 4/4). Un exemplar de dimensiuni mici are buza simplă (fig. 4/1).

Căniile hitoncoale scunde și cu gura larg deschisă descoperite în unele cazuri sunt în număr mic, doar un exemplar este inteligibil. Acesta este făcut dintr-o pastă cu multe concretuni calcaroase, culoare roz-rosuie, întrucât bine așezate pe suprafața



rior și decorat pe corp cu un șir orizontal înconșatur circulară care înconjoară și buza toată (fig. 5/2, 4). O serie de exemplare au pe corp o bandă îngustă de decorație aproape dreptă și întreruptă de mici proeminențe, în altele sunt mai multe numai cu proeminențe sub formă de cornițe cu vârful în sus (fig. 6/1-3).

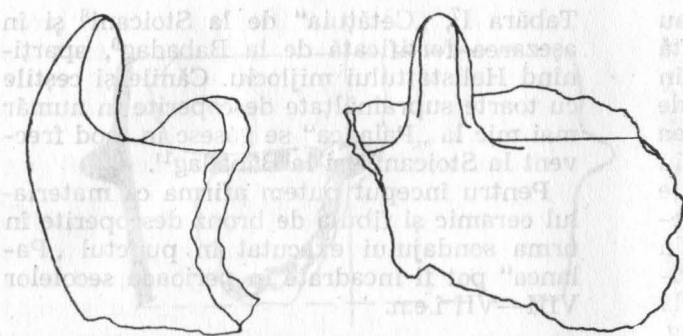
A fost descrisă și o cană cu gura larg deschisă, cu gura oblică și cu corpul evazată la exterior, fiind în interiorul fundului îngustă și întreruptă într-un șir de mici proeminențe conice (fig. 6/3).

Din prima categorie nu s-au reconstituit alte forme, totuși o mare parte dintre fragmentele ceramice provine de la vase mari cu buza evazată sau ușor arcură, iar pe corp bombat apar mici proeminențe.

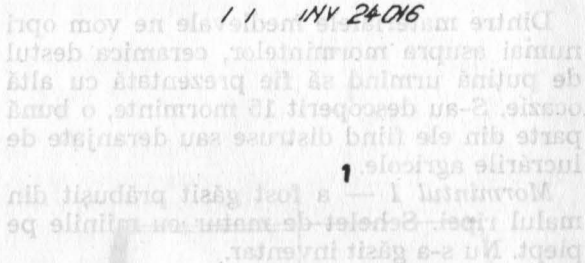
Formele celor de a doua categorii ceramice sunt puține căci dacă predomină can-

Fig. 5. Enisala. 1-4 cană și ceșcuță.

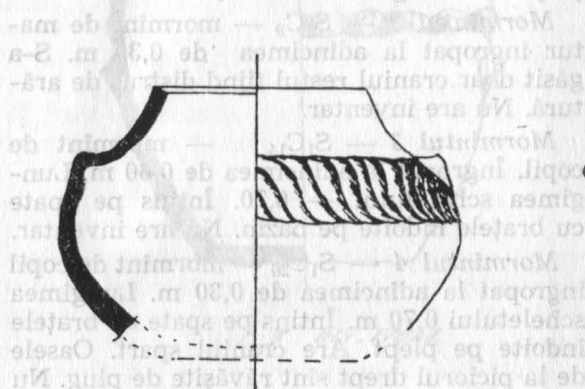




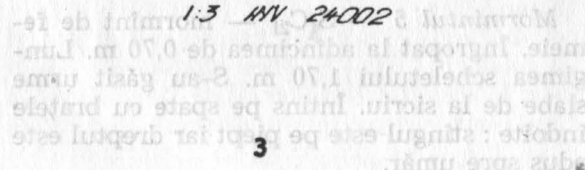
11 INV 24016



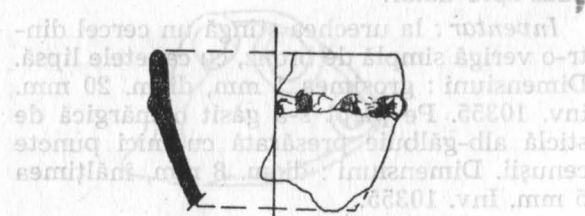
1



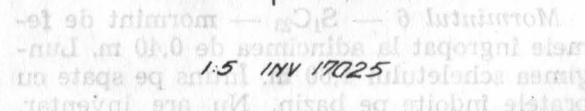
1:3 NYV 24002



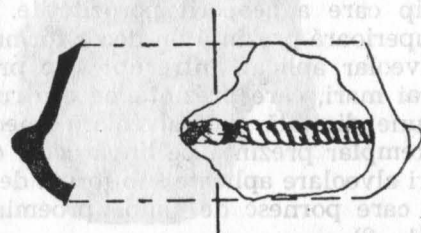
3



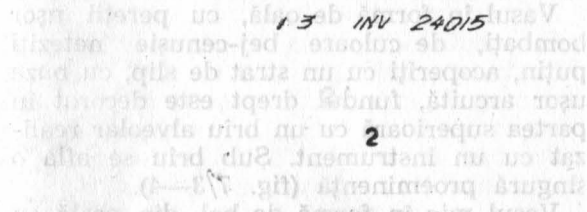
1:5 INV 17025



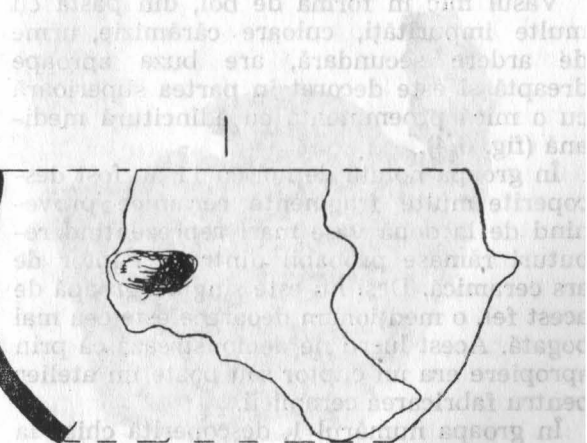
5



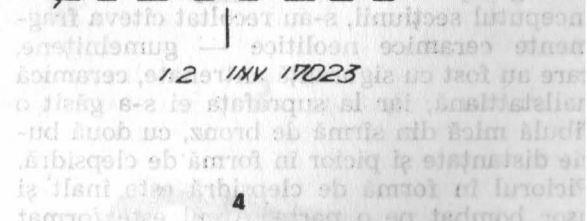
13 INV 24015



2



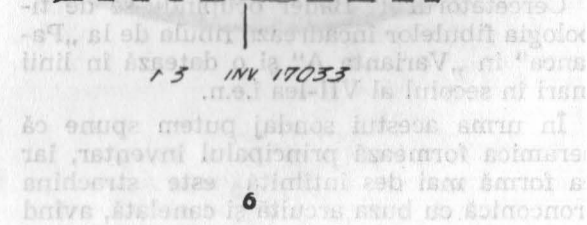
1.291 INV 17023



4



13 INV 17033



6

Fig. 6. Enisala. Frammente ceramiche hallstattiene.

Vasele mari cu pereții aproape drepti au buza dreaptă sau ușor evazată și crestată (fig. 6/5—6). Pereții au fost neteziți și în câteva cazuri prezintă un strat subțire de slip care a acoperit porozitățile. În partea superioară prezintă un decor format din briu alveolar aplicat, întrerupt de proeminențe mai mari, care prezintă pe centru o impresiune digitală sau alveolară mediană. Un exemplar prezintă pe lângă acest decor, briuri alveolare aplicate sub formă de ghirlandă și care pornesc de sub proeminență (fig. 7/1—2).

Vasul în formă de oală, cu pereții ușor bombati, de culoare bej-cenușie neteziți puțin, acoperiți cu un strat de slip, cu buza ușor arcuită, fundul drept este decorat în partea superioară cu un briu alveolar realizat cu un instrument. Sub briu se află o singură proeminență (fig. 7/3—4).

Vasul mic în formă de bol, din pastă cu multe impurități, culoare cărămizie, urme de ardere secundară, are buza aproape dreaptă și este decorat în partea superioară cu o mică proeminență cu adâncitură mediană (fig. 6/4).

În groapa notată de noi cu 11 au fost descoperite multe fragmente ceramice provenind de la două vase mari reprezentând rebuturi rămase probabil dintr-un cuptor de ars ceramică. Deși nu este singura groapă de acest fel, o menționăm deoarece este cea mai bogată. Acest lucru ne demonstrează că prin apropiere era un cuptor sau poate un atelier pentru fabricarea ceramicii.

În groapa numărul 1, descoperită chiar la începutul secțiunii, s-au recoltat câteva fragmente ceramice neolitice — gumelnițene, care au fost cu siguranță antrenate, ceramică hallstattiană, iar la suprafața ei s-a găsit o fibulă mică din sîrmă de bronz, cu două bucle distanțate și picior în formă de clepsidră. Piciorul în formă de clepsidră este înalt și ușor bombat pe o parte. Arcul este format din aceste bucle (fig. 7/5—6). În regiune nu există analogii și nici una pe teritoriul țării noastre sau în țările vecine. Totuși ca formă apropiată amintim fragmentul de fibulă descoperit în mormintul nr. 1 scitic de la Simeria care este datat în prima jumătate a secolului V î.e.n. Fibula prezintă două bucle alăturate, iar piciorul este sub forma unei plăci îndoite caracteristic<sup>6</sup>.

Cercetătorul T. Bader ocupîndu-se de tipologia fibulelor încadrează fibula de la „Palanca” în „Varianta A” și o datează în linii mari în secolul al VII-lea î.e.n.

În urma acestui sondaj putem spune că ceramica formează principalul inventar, iar ca formă mai des întîlnită este strachina tronconică cu buza arcuită și canelată, avînd analogii în descoperirile făcute la Tulcea—

Tabăra I<sup>7</sup>, „Cetățuia” de la Stoicani<sup>8</sup> și în așezarea fortificată de la Babadag<sup>9</sup>, aparținînd Hallstattului mijlociu. Cămile și ceștile cu toarte suprainălțate descoperite în număr mai mic la „Palanca” se găsesc în mod frecvent la Stoicani<sup>10</sup> și la Babadag<sup>11</sup>.

Pentru început putem afirma că materialul ceramic și fibula de bronz descoperite în urma sondajului executat în punctul „Palanca” pot fi încadrate în perioada secolelor VIII—VII î.e.n.

\*       \*

Dintre materialele medievale ne vom opri numai asupra mormintelor, ceramica destul de puțină urmînd să fie prezentată cu altă ocazie. S-au descoperit 15 morminte, o bună parte din ele fiind distruse sau deranjate de lucrările agricole.

*Mormintul 1* — a fost găsit prăbușit din malul ripei. Schelet de matur cu miinile pe piept. Nu s-a găsit inventar.

*Mormintul 2* — S<sub>1</sub>C<sub>9</sub> — mormint de matur îngropat la adîncimea de 0,30 m. S-a găsit doar craniul restul fiind distrus de arătură. Nu are inventar.

*Mormintul 3* — S<sub>1</sub>C<sub>14</sub> — mormint de copil. Îngropat la adîncimea de 0,60 m. Lungimea scheletului — 0,70. Întins pe spate cu brațele îndoite pe bazin. Nu are inventar.

*Mormintul 4* — S<sub>1</sub>C<sub>20</sub> — mormint de copil îngropat la adîncimea de 0,30 m. Lungimea scheletului 0,70 m. Întins pe spate cu brațele îndoite pe piept. Are craniul spart. Oasele de la piciorul drept sînt răvășite de plug. Nu are inventar.

*Mormintul 5* — S<sub>1</sub>C<sub>24</sub> — mormint de femeie. Îngropat la adîncimea de 0,70 m. Lungimea scheletului 1,70 m. S-au găsit urme slabe de la sicriu. Întins pe spate cu brațele îndoite : stîngul este pe piept iar dreptul este adus spre umăr.

*Inventar* : la urechea stîngă un cercel dintr-o verigă simplă de bronz, cu capetele lipsă. Dimensiuni : grosimea 1 mm, diam. 20 mm. inv. 10355. Pe piept s-a găsit o mărghică de sticlă alb-gălbuie presărată cu mici puncte cenușii. Dimensiuni : diam. 8 mm, înălțimea 5 mm. Inv. 10355.

*Mormintul 6* — S<sub>1</sub>C<sub>23</sub> — mormint de femeie îngropat la adîncimea de 0,40 m. Lungimea scheletului 1,60 m. Întins pe spate cu brațele îndoite pe bazin. Nu are inventar.

*Mormintul 7* — S<sub>1</sub>C<sub>24</sub> — mormint de matur îngropat la adîncimea de 0,30 m. Oasele sînt deranjate de arătură. Nu are inventar.

*Mormintul 8—9* — S<sub>1</sub>C<sub>19</sub>. Mormint dublu : femeie cu copil. Îngropat la adîncimea de 0,50 m. S-au găsit urme de la sicriu.

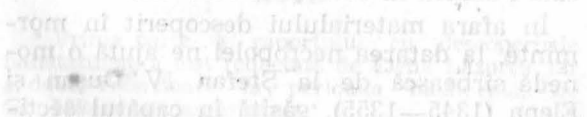
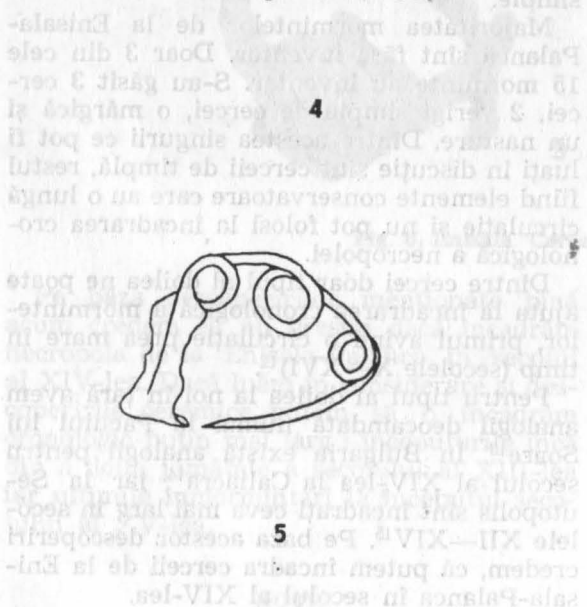
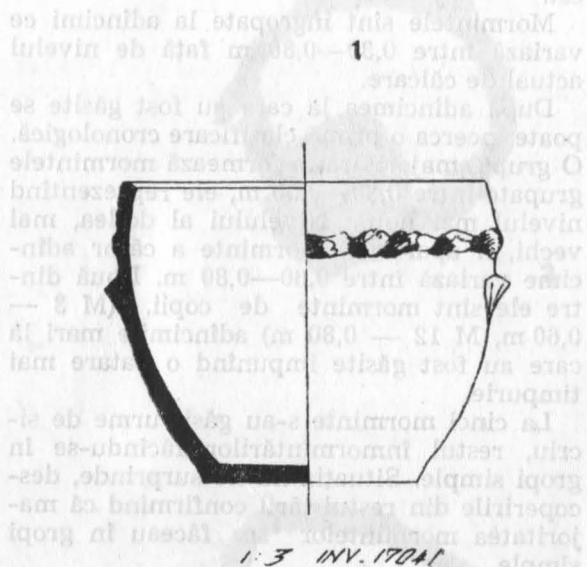
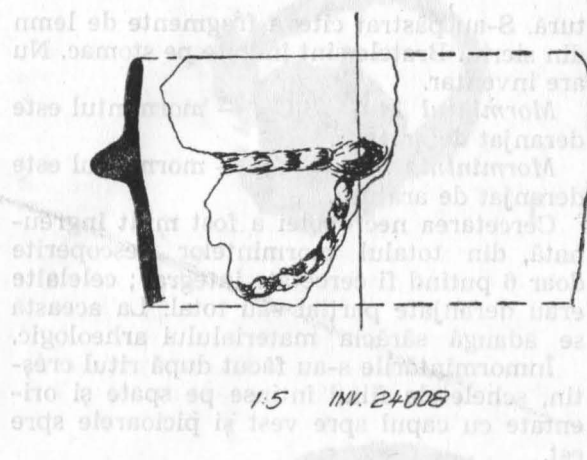


Fig. 7. Enisala. 1-2 fragment de vas „sac“; 3-4 oală; 5-6 fibulă de bronz.

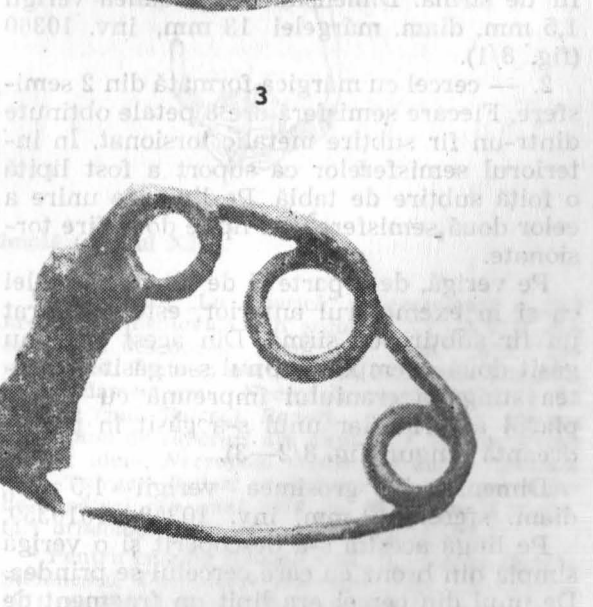


Fig. 7. Enisala. 1-2 fragment de vas „sac“; 3-4 oală; 5-6 fibulă de bronz.



*Mormintul 8* — mormint de femeie, lungimea scheletului 1,55 m. Pe partea stângă ține un copil.

*Mormintul 9* — copil, lungimea scheletului 0,60 m. Inventar : pe piept s-a găsit un nasture globular de bronz ce se termină cu o urechiușă alungită, dreptunghiulară în secțiune. Dimensiuni : diam. sferei = 10 mm, înălțimea = 15 mm, inv. 10357.

*Mormintul 10* —  $S_2C_{20}$  — mormint de copil. Îngropat la adâncimea 0,40 m. Lungimea scheletului 1 m. Oasele sînt deranjate. Nu are inventar.

*Mormintul 11* —  $S_1C_{17}$  — mormint de adolescent. Îngropat la adâncimea de 0,70 m. Lungimea scheletului 1,40 m. Este singurul mormint la care s-a păstrat sicriul întreg : lungimea 1,60 m, latura mare 0,70 m, latura mică 0,30 m. Oasele de la brațe sînt aduse spre umăr. Nu are inventar.

*Mormintul 12* —  $S_1C_{13}$  — mormint de copil. Îngropat la adâncimea de 0,80 m. Lungimea scheletului 0,80 m. S-au păstrat cîteva fragmente de la lemnul sicriului. Întins pe spate, are brațele îndoit pe bazin.

*Inventar* : este mormintul la care s-a găsit cel mai bogat inventar și pe baza căreia s-a putut data întreaga necropolă. S-au descoperit 3 cercei de tîmplă cu o mîrgică centrală din bronz. După felul mîrgelei cerceii se pot împărți în două grupe :

1. — cercel cu mîrgica formată prin lipirea a două semisfere. Pe linia de unire este înfășurat un fir subțire. De o parte și de alta pentru fixarea ei s-a înfășurat pe verigă un fir de sîrmă. Dimensiuni : grosimea verigii 1,5 mm, diam. mîrgelei 13 mm, inv. 10360 (fig. 8/1).

2. — cercel cu mîrgica formată din 2 semisfere. Fiecare semisferă are 8 petale obținute dintr-un fir subțire metalic torsionat. În interiorul semisferelor ca suport a fost lipită o foiță subțire de tablă. Pe linia de unire a celor două semisfere sînt lipite două fire torsionate.

Pe verigă, de o parte și de alta a mîrgelei ca și în exemplarul anterior, este înfășurat un fir subțire de sîrmă. Din acest tip s-au găsit două exemplare. Unul s-a găsit în partea stîngă a craniului împreună cu exemplarul anterior iar unul s-a găsit în partea dreaptă singur (fig. 8/2—3).

Dimensiuni : grosimea verigii = 1,5 mm, diam. sferei = 12 mm, inv. 10358—1010359.

Pe lîngă aceștia s-a descoperit și o verigă simplă din bronz cu care cercelul se prindea. De unul din cercei era lipit un fragment de țesătură.

*Mormintul 13* —  $S_1C_{28}$  — mormint de bărbat îngropat la adâncimea de 0,30 m. Lungimea scheletului 1,35 m pînă la omoplați. Craniul este distrus și deplasat de ară-

tură. S-au păstrat cîteva fragmente de lemn din sicriu. Brațele sînt îndoit pe stomac. Nu are inventar.

*Mormintul 14* —  $S_1C_{29}$  — mormintul este deranjat de arătură.

*Mormintul 15* —  $S_1C_{32}$  — mormintul este deranjat de arătură.

Cercetarea necropolei a fost mult îngreunată, din totalul mormintelor descoperite doar 6 putînd fi cercetate integral ; celelalte erau deranjate parțial sau total. La acestea se adaugă sărăcia materialului arheologic.

Înmormintările s-au făcut după ritul creștin, scheletele fiind întinse pe spate și orientate cu capul spre vest și picioarele spre est.

Mormintele sînt îngropate la adîncimi ce variază între 0,30—0,80 m față de nivelul actual de călcare.

După adâncimea la care au fost găsite se poate încerca o primă clasificare cronologică. O grupă, majoritară, o formează mormintele grupate între 0,30—0,50 m, ele reprezentînd nivelul mai nou. Nivelului al doilea, mai vechi, îi aparțin 3 morminte a căror adîncime variază între 0,60—0,80 m. Două dintre ele sînt morminte de copii. (M 3 — 0,60 m, M 12 — 0,80 m) adîncimile mari la care au fost găsite impunînd o datare mai timpurie.

La cinci morminte s-au găsit urme de sicriu, restul înmormintărilor făcîndu-se în gropi simple. Situația nu ne surprinde, descoperirile din restul țării confirmînd că majoritatea mormintelor se făceau în gropi simple.

Majoritatea mormintelor de la Enisala-Palanca sînt fără inventar. Doar 3 din cele 15 morminte au inventar. S-au găsit 3 cercei, 2 verigi simple de cercei, o mîrgică și un nasture. Dintre acestea singurii ce pot fi luați în discuție sînt cerceii de tîmplă, restul fiind elemente conservatoare care au o lungă circulație și nu pot folosi la încadrarea cronologică a necropolei.

Dintre cercei doar tipul al doilea ne poate ajuta la încadrarea cronologică a mormintelor, primul avînd o circulație prea mare în timp (secolele X—XVI)<sup>12</sup>.

Pentru tipul al doilea la noi în țară avem analogii deocamdată numai la Păciul lui Soare<sup>13</sup>. În Bulgaria există analogii pentru secolul al XIV-lea la Caliacra<sup>14</sup> iar la Setopolis sînt încadrați ceva mai larg în secolele XII—XIV<sup>15</sup>. Pe baza acestor descoperiri credem, că putem încadra cerceii de la Enisala-Palanca în secolul al XIV-lea.

În afara materialului descoperit în morminte, la datarea necropolei ne ajută o monedă sîrbească de la Ștefan IV Dușan și Elena (1345—1355), găsită în capătul secțiunii în  $C_2$ <sup>16</sup>.

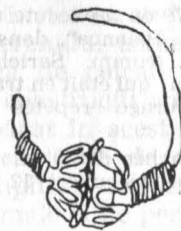
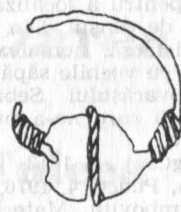


Fig. 8. Enisala. Cercei de timplă (secolul XIV).

Pe baza descoperirilor menționate pînă acum credem că nu greșim dacă încadrăm necropola de la Enisala-Palanca în secolul al XIV-lea. Dacă luăm în considerare și descoperirile ceramice putem să o încadrăm cronologic puțin mai larg : începuturile încă din a doua jumătate a secolului al XIII-lea iar ultimile înmormintări la începutul secolului al XV-lea.

#### NOTE

\* Prima parte a raportului cu descoperirile hallstattiene a fost redactată de Elena Lăzurcă, iar a doua, referitoare la perioada medievală, de Gh. Mănușu-Adameșteanu.

<sup>1</sup> În punctul „La Biserică” se cercetează o altă necropolă medievală din secolele XV—XVIII din care s-au descoperit, pînă în anul 1979, 209 morminte. Pentru rezultatele de aici vezi : Gh. Mănușu-Adameșteanu, *Necropola medievală de la Enisala* (jud. Tulcea). Raport preliminar asupra campaniei de săpături din anul 1977, Peuce, 8 (sub tipar) ; idem, *Necropola medievală de la Enisala* (jud. Tulcea). Raport preliminar asupra campaniei de săpături din anul 1978, în *Materialle și cercetări arheologice*, Oradea, 1979, p. 379—386.

<sup>2</sup> Pentru cetatea Enisala vezi : I. Barnea, Ștefan Ștefănescu, *Din istoria Dobrogei*, III, București, 1971, p. 380 și urm. ; Radu Ștefan Ciobanu, BMI, 40, 1971, 1, p. 21—30 ; I. T. Dragomir, Danubius, 6—7, 1972—1973, p. 29—48 ; idem, SCIVA, 25, 1974, 1, p. 131—137.

<sup>3</sup> I. T. Dragomir, Danubius, 6—7, 1972—1973, p. 34.

<sup>4</sup> Informații Sebastian Morintz.

<sup>5</sup> În anul 1979 Sebastian Morintz s-a deplasat din nou la Enisala pentru a localiza săpăturile arheologice executate de dînsul. Din nefericire zona respectivă a fost distrusă, nemaexistind posibilitatea unei racordări cu vechile săpături. Mulțumim și pe această cale tovarășului Sebastian Morintz pentru bunăvoința cu care ne-a pus la dispoziție informațiile necesare.

<sup>6</sup> M. Roska, *DoljCluj*, 4, 1913, p. 234, fig. 2/3.

<sup>7</sup> V. H. Baumann, *Peuce*, 4, 1976, p. 218, pl. 2/3.

<sup>8</sup> M. Petrescu-Dîmbovița, *Materiale*, 1, 1953, p. 134, fig. 60/12—16.

<sup>9</sup> Sebastian Morintz, *Dacia*, N.S., 8, 1964, p. 106, fig. 4/7.

<sup>10</sup> Mircea Petrescu-Dîmbovița, *op. cit.*, p. 136, fig. 60/17—18, 21, fig. 61/1—6, 8—9.

<sup>11</sup> Sebastian Morintz, *op. cit.*, p. 106, fig. 4/1—4.

<sup>12</sup> Dorin Popescu, N. Constantinescu, Gh. Diaconu, Sebastian Morintz, *Materiale*, 6, 1959, p. 741, fig. 8/3; Petre Diaconu, Silvia Baraschi, *Păciul lui Soare. Așezarea medievală (secolele XIII—XV)*, II, București, p. 123—124 și fig. 97/21—22; Gh. Mănuclu-Adameșteanu, *Peuce*, 8 (sub tipar).

<sup>13</sup> Petre Diaconu, Silvia Baraschi, *op. cit.*, fig. 97/26.

<sup>14</sup> G. Djingov, *Kaliakra*, Sofia, p. 33, fig. 32.

<sup>15</sup> I. Cangova, *Srednovekovnata selišče nad traskiskija grad Seutopolis*, XI—XIV, Sofia, 1972, fig. 94/3, p. 147.

<sup>16</sup> Moneda a fost identificată de colegul Ernest Oberländer-Târnoveanu.

## NOUVELLES DÉCOUVERTES ARCHÉOLOGIQUES À ENISALA (DÉP. DE TULCEA)

### RÉSUMÉ

Pendant l'été de 1979 on a exécuté une fouille de sauvetage au lieu-dit „Palanca”, dans le voisinage de la localité Enisala (comm. Sarichioi, dép. de Tulcea), sur un terrain, qui était en train d'être bien modifié par des labourages répétés et l'exploitation de l'argile.

On a tracé une tranchée de 80 m×2 m, orientée N—S. Sur 31 m on a découvert 12 fosse et une

demeure au plancher en terre glaise, détruite, dont on a recueilli de nombreuses fragments céramiques hallstattiens.

La plupart de la céramique recueillie provient des fosses. On peut y déceler deux catégories ; vases confectionnés en pâte fine, noire, noire-grise ou brique et vases modelés en pâte grossière, couleur brique ou beige-grise.

Les formes caractéristiques de la première catégorie sont : les écuelles tronconiques au bord recourbé vers l'intérieur et cannelé, les brocs bitronconiques à l'anse surelevée, les tasses ; à la seconde catégorie appartiennent : les vases—„sac”, les pots, les bols.

Au dessus du fosse no. 1 on a découverte une fibule en bronze, à deux boucles et pied en forme de clepsydre, datée, largement au VII<sup>e</sup> siècle av.n.è.

La céramique trouve ses analogies à Tulcea—Tabăra I, „Cetățuia”—Stoicani, ainsi que dans l'habitat fortifié de Babadag, appartenant au Hallstatt moyen.

Au cours des recherches on a surpris aussi 15 tombes médiévales, dont 6 ont été intégralement investiguées, le reste étant partiellement détruite par les labourages. Les enterrements ont été faites selon le rite chrétien, la plupart des squelettes gisaient dans des fosses simples, tandis que pour 5 d'entre eux on a trouvé des traces de bois provenant des cercueils.

L'inventaire en est très pauvre : on a trouvé seulement 3 boucles de tempe en bronze, 2 anneaux simples de boucle d'oreille, un bouton et une perle en verre. Les boucles de tempes nous fournissent l'unique support chronologique : le XIV<sup>e</sup> siècle. Compte tenu des découvertes céramiques de l'habitat voisin, les tombes peuvent être datées plus, largement : seconde moitié du XIII<sup>e</sup> et première moitié du XV<sup>e</sup> siècle.

### EXPLICATIONS DES FIGURES

Fig. 1. Enisala. Zone archéologique.

Fig. 2. Enisala. Lieu dit „Palanca”.

Fig. 3. Enisala. La fouille de sauvetage.

Fig. 4. Enisala. Écuelles hallstattiennes.

Fig. 5. Enisala. Broc et petite tasse.

Fig. 6. Enisala. Fragments céramiques hallstattiennes.

Fig. 7. Enisala. 1—2 fragment de vas—„sac” ; 3—4 pot ; 5—6 fibule en bronze.

Fig. 8. Enisala. Boucles de tempe (XIV siècle).